

**République Française**

---

**Département de la Charente**

---

**Arrondissement d'ANGOULEME**

---

**Commune de Salles Lavalette  
Hors Agglomération**

---

**Réduction à une voie de circulation  
avec alternat par panneaux B15/C18 ou Feux tricolore**

---

**Voies Communales  
Territoire de la Commune**

---

**A R R E T N° 16.362.2024.11.28.VC T**

---

Le Maire de la commune de Salles Lavalette,

Vu la loi n° 82.213 du 2 mars 1982 relative aux droits et libertés des communes, départements et régions ;

Vu le code des collectivités territoriales et notamment les articles L2212.1 à L2212.4, L130-5, L411-1;

Vu le code de la route et notamment les articles R110-1 à 3, R130 et suivants, R411-2 et suivants, R414-14, R 415-8;

Vu l'instruction interministérielle sur la signalisation routière (livre I - huitième partie - signalisation temporaire), approuvée par l'arrêté interministériel du 6 novembre 1992, modifié le 31 juillet 2002 ;

Vu la demande de l'entreprise NGR Télécoms Solutions – Immeuble le Titanium – Rue Cantelaudette – 33 310 LORMONT en date du 28 Novembre 2024 ;

Considérant que pour l'exécution des travaux de tirage et de raccordement de câbles de fibre optique sur les voies communales tels que définies sur le plan annexé, il y a lieu de restreindre la circulation à une voie à l'aide d'un alternat.

## ARRETE

**ARTICLE 1<sup>er</sup>** - A compter du 02 Décembre 2024 et jusqu'au 28 Février 2025, date de fin des travaux de tirage et de raccordement de câbles de fibre optique, la circulation sur les voies communales tels que définies sur le plan annexé sera réduite à une voie et régulée par alternat par panneaux B15/C18 ou feux tricolores

Voir schémas de circulation joints :

**ARTICLE 2** - Pendant la durée des travaux, aucun stationnement ne sera autorisé sur l'emprise du chantier et de part et d'autre sur une longueur de 50 mètres.

**ARTICLE 3** - La vitesse autorisée sera limitée à 50 Km/h sur l'emprise du chantier.

**ARTICLE 4** - Les dépassements sur l'ensemble de l'emprise sont interdits quelles que soient les voies laissées libres à la circulation.

**ARTICLE 5** - La signalisation sera conforme à l'instruction interministérielle sur la signalisation temporaire approuvée par arrêté interministériel du 6 novembre 1992, modifié le 31 juillet 2002. La pose, la fourniture et la maintenance de la signalisation seront assurées par les soins de l'entreprise.

**ARTICLE 6** - Le présent arrêté sera publié et affiché dans la commune de Salles Lavalette ainsi qu'à chaque extrémité du chantier.

**ARTICLE 7** - MM. le Maire de la commune de Salles Lavalette,  
le Commandant du Groupement de Gendarmerie de la Charente,

sont chargés chacun en ce qui le concerne de l'exécution du présent arrêté qui sera publié et affiché conformément à la réglementation en vigueur.

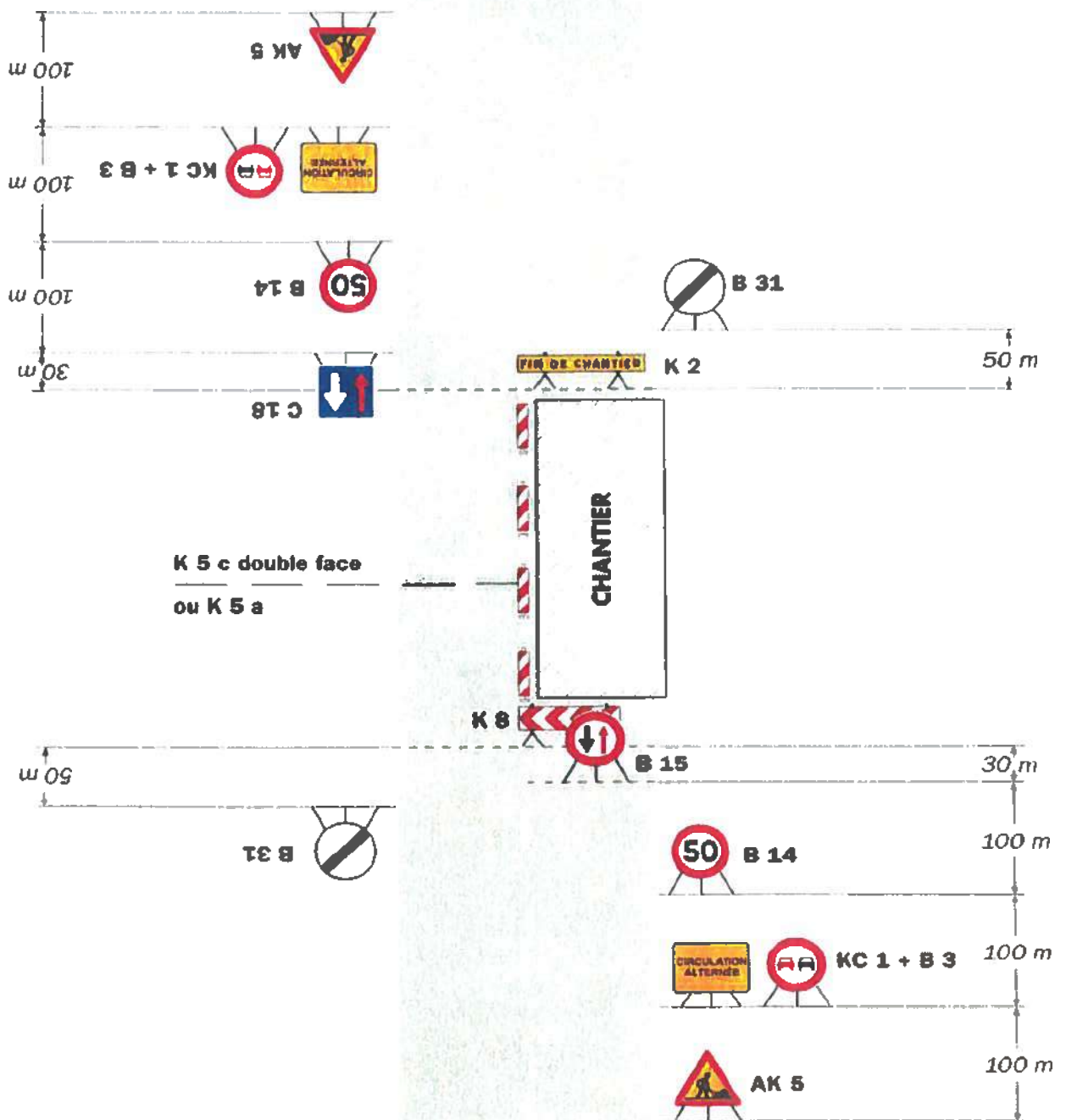
A Salles Lavalette, le 28.11.2024

Le Maire,

Carine DAULON



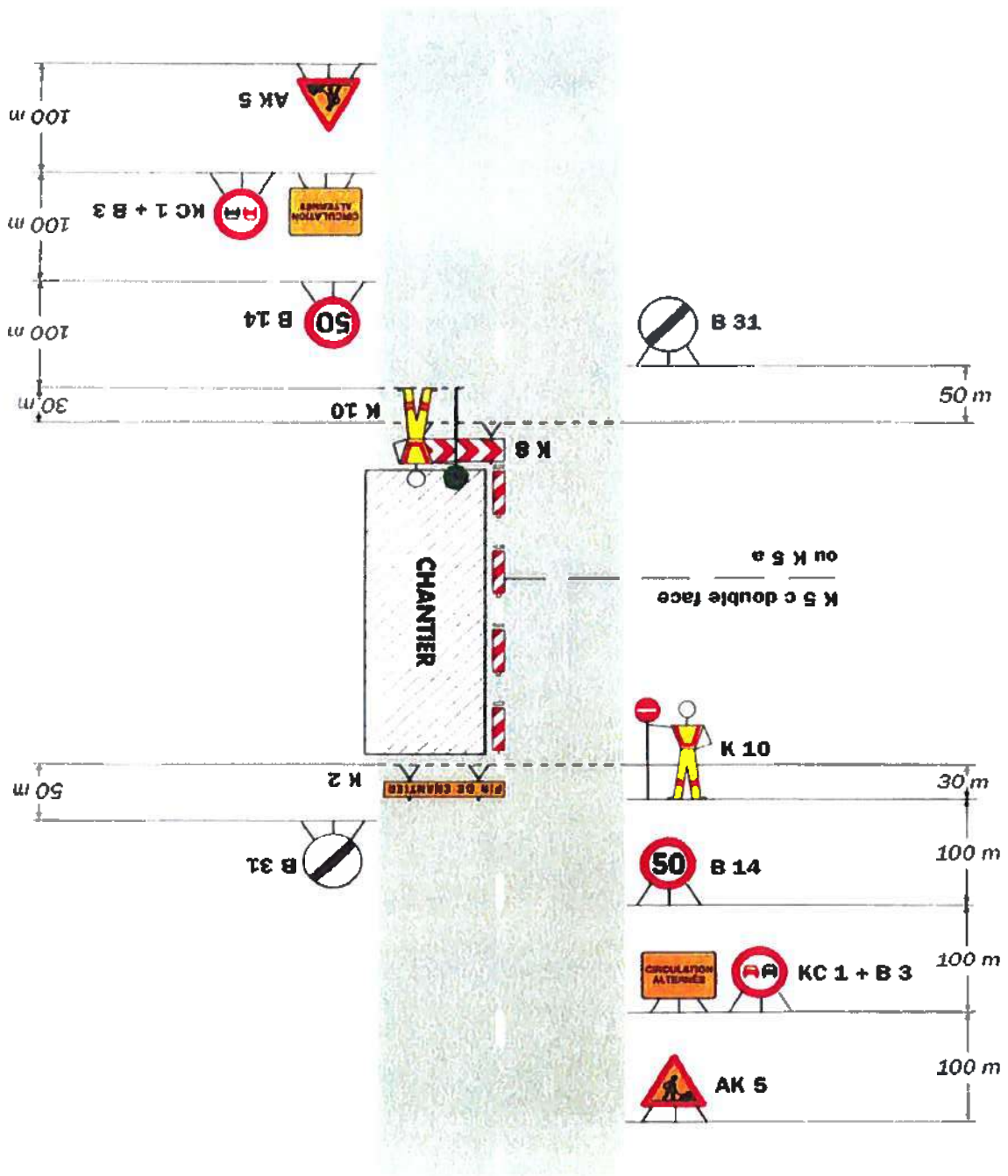
## SCHEMA 1 – Alternat par panneaux B15 C18



### Remarque(s) :

- Dispositif à n'utiliser qu'en cas de bonne visibilité réciproque et faible trafic.

## SCHEMA 2 – Alternat par piquets K10

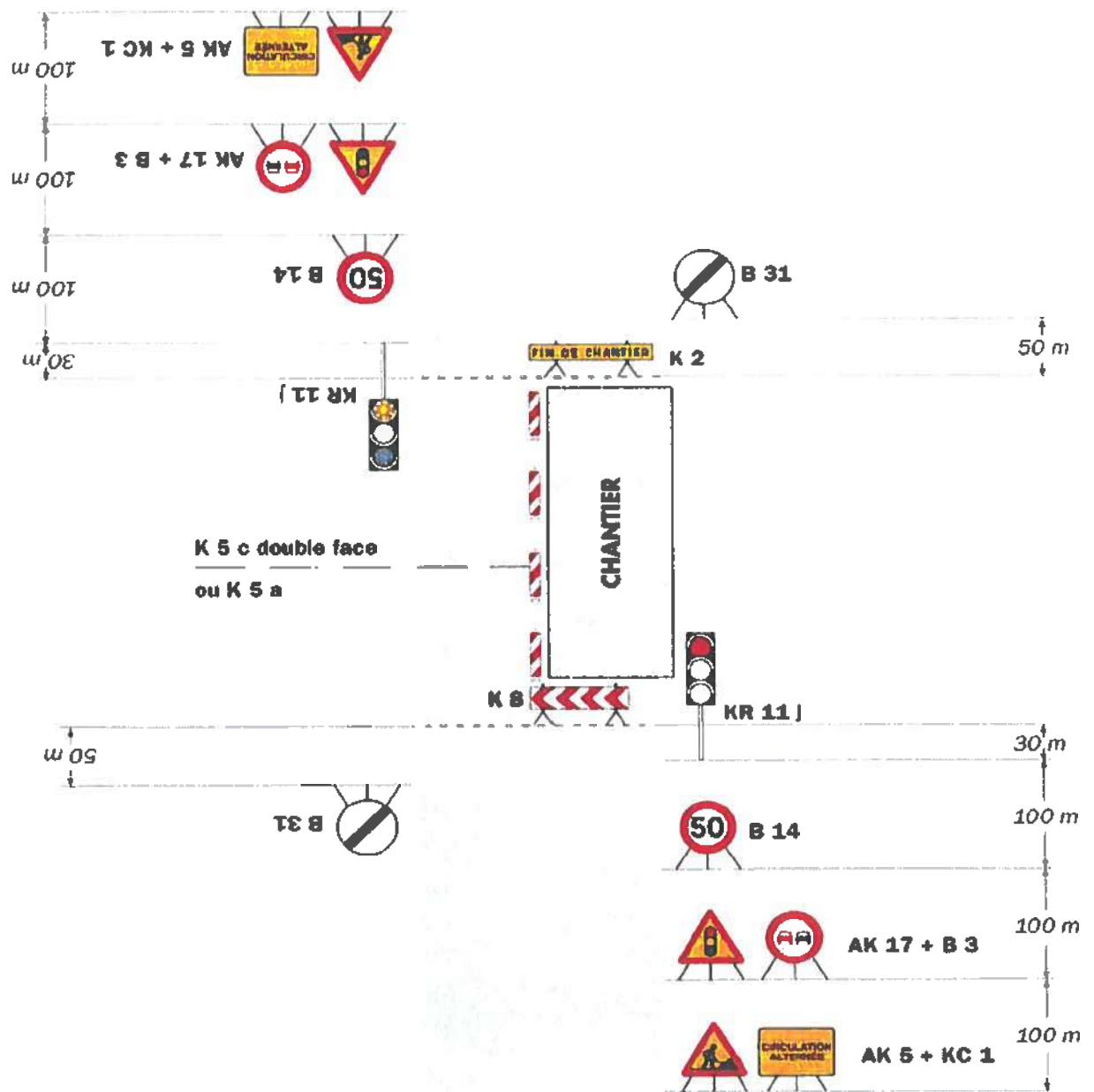


### Remarque(s) :

- Dispositif applicable uniquement de jour et sous certaines conditions : Cf. Signalisation temporaire - Les alternats.

- Un panneau B 14 de limitation de vitesse à 70 km/h peut éventuellement être intercalé entre les panneaux AK 5 et KC 1.

### SCHEMA 3 – Alternat par Feux



#### Remarque(s) :

- Schéma à appliquer notamment lorsque l'alternat doit être maintenu de nuit, en absence de visibilité réciproque.  
 - Pour le réglage des signaux tricolores : Cf. Signalisation temporaire - Les alternats.

- Un panneau B 14 de limitation de vitesse à 70 km/h peut éventuellement être intercalé entre les panneaux AK 5 et AK 17.

