



# Le Sallésien

Bulletin Municipal d'Information  
Novembre 2020 N° 2020-01



## Le mot de la Maire

Au nom du Conseil municipal, je suis très heureuse d'inaugurer ce nouveau bulletin municipal d'information, que de nombreux sallésiens appelaient de leurs vœux ...

Depuis l'installation de la nouvelle équipe municipale, le 28 mai, la crise sanitaire nous contraint à déprogrammer toutes les manifestations, nous privant ainsi des moments de convivialité auxquels tout le monde aspirait.

Après les longues semaines de confinement du printemps, nos associations communales, pourtant si actives pour animer le village, ont, elles aussi, dû annuler leurs festivités.

Les huit marchés musicaux de l'été, le beau concert de Respire Jazz, les nombreuses candidatures qui nous parviennent pour la reprise du restaurant, sont autant de signaux positifs qui confirment que nos territoires ruraux ont une « carte à jouer » pour attirer de nouvelles activités et de nouveaux habitants.

Cette pandémie, qui menace de durer, bouleverse la vie sociale, culturelle, économique ... mais nous ne devons pas baisser les bras !

C'est avec un grand regret que l'équipe municipale ne se retrouvera pas, cette année, aux côtés des aînés pour partager un repas convivial. Nous devons les protéger... Un colis, composé essentiellement des produits locaux, leur sera offert.

Pour les plus jeunes, le spectacle de Noël ne pourra pas, lui non plus, avoir lieu. Le Père Noël apportera des livres.

Au travers de ces initiatives, la municipalité apporte son soutien aux acteurs économiques locaux : artisans, commerçants, agriculteurs, etc.

La distanciation sociale qui nous protège du virus ne doit ni nous isoler, ni nous diviser !

Le confinement que nous vivons touche l'intime de chacun, nos sociétés se réinterrogent, les attentes des citoyens bougent. Un très fort besoin de protection s'exprime avec une volonté de tracer une nouvelle feuille de route pour nos vies où les mots solidarité, innovation, communication et services publics seront plus présents.

Malgré ce contexte difficile, c'est en prenant appui sur toutes les compétences, les bonnes volontés, les partenariats que nous réussissons ensemble à garder le cap de nos projets : développement des labels, accueil de porteurs de projets, création de logements locatifs, etc.

N'hésitez pas à nous adresser des articles, des idées, des informations pour alimenter le bulletin municipal, le site Internet, la page Facebook !

Avec mon équipe, avec chacun d'entre vous, c'est à nous de faire en sorte que notre commune conserve « son âme » et se tourne vers un futur désirable.

Nous sommes à votre écoute !

Carine DAULON



**Salles-Lavalette**  
commune de



# Portrait d'un sallésien: Théo CHAUVÉAU

**Théo** a grandi à Salles Lavalette, il a aujourd'hui 22 ans !

## Quel a été ton cursus scolaire ?

Ma scolarité m'a amené de l'école élémentaire au RPI Salles/Montignac/Palluau jusqu'à une licence professionnelle « Production animale » spécialisée dans le « Commerce des animaux » en alternance entre la Bergerie Nationale de Rambouillet et Bressuire.

## Et cette année, tu poursuis dans quelle voie ?

Je vais démarrer ces jours-ci une formation boucherie à Bressuire en alternance avec la Maison Lafaye à Soyaux.

## Est-ce que l'actualité t'inquiète: fermeture d'abattoirs, filière viande montrée du doigt, crise des vocations en boucherie ?

C'est sûr qu'en filières longues ce n'est pas terrible mais c'est pour cela que j'ai fait des stages en transformation vente directe comme à La Grande Dennerie à Blanzaguet. Cela me donne un bagage en production locale.



J'ai déjà des propositions pour travailler, notamment sur la race parthenaise.

## La Covid t'a-t-elle impacté ?

J'ai eu la chance de passer le confinement ici. Rien qu'à Angoulême, j'ai des copains qui ont tourné en rond en appartement.

## Quel est ton meilleur souvenir d'une manifestation à Salles ?

C'est quand on faisait de la calèche lors de marchés de Noël.

## Qu'est-ce qui attirerait les jeunes ici selon toi ?

Déjà qu'il y ait des animations au bar/restaurant : les jeunes on n'y va pas à cause de ça. Des concerts, des soirées à thème, des animations, mais aussi un billard ou un baby foot, seraient des atouts pour nous faire venir souvent.

# Toute une histoire: le MOULIN SARTIER

## La première trace du Moulin SARTIER date de 1306. Il s'agissait alors d'un moulin à meule.

Au XV<sup>e</sup> siècle, c'est un moulin à blé. Puis, au XVI<sup>e</sup> siècle, avec le développement de l'imprimerie, il devient un moulin à papier. La région se fait alors une réputation dans ce domaine !

En 1720, le moulin à papier se convertit en moulin à huile. La Charente est toujours une région de production de noix.

En 1838, une pétition des habitants pour devenir un moulin à farine obtient l'accord indispensable du roi Louis Philippe.

C'est en 1905 que la minoterie à cylindres est construite telle qu'on peut la visiter aujourd'hui.



Le vieux moulin à meule continuera à tourner pour faire de l'huile et ne cessera pas son activité jusqu'à nos jours.

En 1908, la minoterie est en plein essor mais est brutalement stoppée durant la Première Guerre Mondiale.

L'activité reprend pendant l'entre-deux-guerres.

La Seconde Guerre Mondiale rend l'activité de la minoterie difficile mais, par contre, on relève une forte production d'huile de noix.

L'activité reprend normalement à partir de 1945.

Le propriétaire meurt en 1969 entraînant deux années plus tard la fermeture du moulin à farine.

En 2008, 40 ans après sa fermeture, lors d'une promenade au moulin, le maire et le président du Pays sud-Charente évoquent l'intérêt de ce patrimoine rural communal s'il était réhabilité et remis en activité.

Le maire contacte alors le propriétaire, petit-fils du dernier meunier. En mémoire de ses grands-parents, il lance la restauration.

En 2009, une convention est signée par le Pays sud-Charente, la commune de Salles-Lavalette, le propriétaire et l'association des « Amis du Moulin Sartier ».

Un meunier est recruté et le moulin tourne de nouveau.

L'association des « Amis du Moulin Sartier », créée à l'initiative d'habitants motivés par ce patrimoine, a pour objectif de faire de ce moulin un lieu vivant et dynamique.

Elle assure les visites au public et contribue avec le propriétaire à l'émergence d'une filière locale « du blé au pain ».

Des agriculteurs de la commune s'impliquent dans le mouvement en cultivant du blé panifiable.

Grâce à la commune, une boulangerie est ouverte et réalise son pain avec la farine produite au moulin.

Et ainsi naît dès 2009 un bel exemple de circuit...on ne peut plus court !



## Coup de projecteur sur la Communauté De Communes

La Communauté de Communes (CDC) « Lavalette Tude Dronne », présidée par Jean-Yves Ambaud, regroupe 50 communes et 18 157 habitants. Chalais, Montmoreau, Villebois-Lavalette, Saint-Séverin et Aubeterre sont les 5 bourgs les plus importants. Les champs d'action de la CDC sont organisés en 4 principaux blocs :

- **Vie quotidienne** : scolarité, enfance-jeunesse, seniors, services à la population, santé.
- **Economie Emploi** : aménagement et gestion des zones d'activités et d'emploi, aides à l'entrepreneuriat, accompagnement à l'installation et au développement des entreprises, formation au numérique, etc.
- **Tourisme loisirs et Culture**
- **Cadre de vie** : habitat logement, documents d'urbanisme, SPANC, gestion et collecte des déchets, voirie.

Le 14/10/20, le président est venu à Salles-Lavalette à la rencontre du Conseil Municipal, pour présenter les grands axes du projet porté par le nouvel exécutif de la CDC et échanger avec les élu-e-s. Ce temps d'échange très constructif nous a permis d'évoquer nos préoccupations et nos priorités pour la mandature: accueil de porteurs de projets, commerces, développement des labels, chemins de randonnées, services publics locaux, alimentation, culture, etc.

Nous avons eu confirmation que notre commune bénéficiait d'une image et d'une identité très positives principalement véhiculées par les labels, les initiatives économiques et la convivialité locale autour des circuits courts et du bio.

Les élu-e-s de Salles sont très impliqués au sein de la CDC : la 1ère adjointe y représente notre commune et participe à ce titre avec de nombreux autres élu-e-s aux différentes commissions thématiques: développement économique, développement durable, finances, affaires scolaires, habitat urbanisme, services à la population, culture, développement numérique.

La CDC a mis en place une organisation qui permet aux élu-e-s municipaux de participer à l'élaboration des projets, de partager des informations et des réflexions et d'échanger des bonnes pratiques.

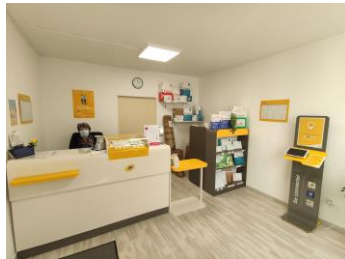
Un système de questions écrites permet d'interpeler à tout moment la CDC sur des sujets les plus divers et de faire remonter les préoccupations des habitant-e-s.

**Aussi, n'hésitez pas à nous faire part de vos questions, suggestions, projets, etc., qui concernent les domaines de compétences de la CDC. Nous serons vos porte-paroles !**



## Vie des services: portrait d'un agent

**Françoise PAULIN** remplit une double mission sur la commune : elle assure matin et soir le ramassage scolaire porte à porte jusqu'à la garderie, et elle tient l'agence postale.



Dès 1994, elle est responsable de l'antenne postale de Salles-Lavalette qui est transformée en agence postale communale en 2007.

Les services proposés sont essentiels :

- **Affranchissements**
- **Envois**
- **Dépôts et retraits de colis**
- **Vente de tous les produits « prêt à poster »**

Moins connu, le service de la Banque Postale permet aux titulaires de comptes, des retraits et dépôts de 500 € par semaine et 1000 € sur les comptes-joints.

Une tablette est également à disposition pour un accès dématérialisé à de nombreux organismes et administrations.

L'antenne postale de Salles Lavalette est donc un service public de proximité de première nécessité. Il démontre particulièrement son utilité pendant le confinement !

Maintenir et développer un tel service dans nos communes rurales suppose que la population le connaisse et le fréquente régulièrement.

**N'hésitez pas ! Utilisez notre agence postale communale sans modération !**



*Horaires d'ouverture dans les « infos pratiques » en page 4*

## DAGAN: voyage dans un rêve

L'association Dagan, fondée en 2003, fait découvrir, au fil des concerts et spectacles qu'elle réalise, la musique irlandaise et un monde créé "La Daganie".

Dagan est basée à Salles Lavalette et présidée par Christophe BASLAND.

Ses musiciens et jongleurs sont Koln, Morna, Kelté, Lita, Christoil et Oigin.



De drôles de noms dans un drôle de monde, un peu au ralenti en ce moment (vilain covid) mais en pleine création.

Pour tout contact:

Christophe: 07 81 09 29 30

[daganirishmusic@laposte.net](mailto:daganirishmusic@laposte.net)

Facebook: Daganirishmusic



## Horaires d'ouverture

### Mairie

Lundi:	08:45 – 12:00 14:00 – 17:30
Mardi:	08:45 – 12:00 14:00 – 17:00
Mercredi:	Fermé
Jeudi:	08:45 – 12:00
Vendredi:	14:00 – 17:30
Samedi:	Fermé
Dimanche:	Fermé

### Relais postal

Lundi au vendredi:	13:00 – 15:00
Samedi:	09:00 – 11:00
Dimanche:	Fermé

Heure limite de dépôts des lettres et colis: 14:00

### Garderie

Lundi, mardi, jeudi & vendredi:	07:30 – 08:45 16:45 – 19:00
---------------------------------	--------------------------------

### Église

Tous les jours	
Période scolaire	09:00 – 16:30
Hors période scolaire	08:00 – 12:00



### Contacts

### Mairie

Le bourg  
16190 Salles Lavalette

05 45 60 30 64

[mairie.salleslavalette@wanadoo.fr](mailto:mairie.salleslavalette@wanadoo.fr)

Ce bulletin est tiré à 200 exemplaires.  
Dépôt légal n° 2020-01-362.  
La mairie et la commission « Communication » sont responsables de la publication. Toute remarque ou réclamation doit être adressée au siège de la commission: mairie de Salles-Lavalette  
Directrice de la publication: Carine DAULON

## Rappels citoyen

### Brûlages domestiques



Source image : ARS Nouvelle Aquitaine – ADEME

### Gestion des déchets ménagers



Malgré une capacité 50% supérieure à ce qu'elle devrait être, les poubelles jaunes sont souvent saturées. Merci de nous aider !

- **Déposer au point de collecte qui vous a été indiqué** dans un courrier de la mairie en mai 2018.
- **Remonter à la mairie les difficultés éventuelles** afin qu'elles soient prises en compte.
- **Respecter scrupuleusement les règles de tri.**
- **Reporter si possible les dépôts** si les containers sont pleins.
- **Tasser le contenu des containers jaunes** plutôt que déposer au pied.

## Anniversaire: déjà 10 ans !

On l'aurait presque oublié, tellement cela fait partie du paysage de Salles-Lavalette. C'est en octobre 2010 que la Boulangerie du Moulin SARTIER a ouvert ses portes.

Son ouverture avait suivi de peu la remise en service du Moulin SARTIER, l'une des belles réussites de l'histoire du village.

Car si la boulangerie porte le nom du moulin, ce n'est pas un hasard.

La quasi totalité des pains réalisés est faite avec la farine fabriquée au moulin, issue de blés cultivés par Éric GOICHON et Pascal GENDRON.

Au début de l'aventure Michel MOULINIER, meunier à la retraite, écrasait 5 tonnes de ce blé sallésien.

Aujourd'hui cela représente un peu plus de 22 tonnes à l'année. Un bel exemple de « circuit court » et de production locale dont on parle beaucoup maintenant.

C'est en novembre 2012 que Philippe DOUSSAINT et Eliane GUERIN ont pris les rênes de la boutique.

Depuis mars 2015, Eliane, charentaise pur sucre, (après avoir été viticultrice à Juignac,

courtier en vin, etc.) gère seule cette entreprise.

Le magasin n'est pas le seul lieu de vente, loin de là.

Quatre jours par semaine tandis que Martine sillonne le sud Charente : Gurat, Bors, Juignac, St Amant, Montmoreau ainsi que la Dordogne voisine : Venduire, Nanteuil, Auriac de Bourzac, etc., pour livrer une centaine de particuliers, Bernard, lui, se

charge des collectivités telles que le collège de Montmoreau, l'EHPAD, l'APEC, la MFR de Puypéroux, l'abbaye de Maumont, etc.

En complément des différents pains fabriqués et vendus au magasin, la

boulangerie du Moulin SARTIER propose de la pâtisserie, des produits locaux : yaourts, vin, pineau, miel, œufs et melons à la saison ainsi que de la petite épicerie de dépannage.

**Magasin ouvert tous les matins de 7h à 12h15, sauf le mercredi.**

**Possibilité de commandes particulières par téléphone : 05 45 23 74 15**



## Le coin des entreprises



Vous aurez tous constaté ou entendu que notre restaurant « *L'envie gourmande* » avait tiré le rideau.

Nous en sommes bien entendu profondément attristés car cet établissement est un des piliers du village.

Nous avons d'ores et déjà engagé le processus de recrutement de nouveaux gérants et avons reçu, malgré le contexte, de nombreuses candidatures.

Soyez assurés que nous mettrons tout en œuvre pour attirer à Salles-Lavalette des professionnels expérimentés, dynamiques et motivés !

## Quoi de neuf en conseil municipal ?

### Installation du conseil municipal

<b>Maire</b>	DAULON Carine
<b>1ère adjointe</b>	RICCI Brigitte
<b>2ème adjoint</b>	GOUPILLEAU Emmanuel
<b>Conseillers (1)</b>	BOUSSEAU Pierre
	BRATEK Brigitte
	CRESPO Thierry
	CZERWINSKI Jean-Claude
	DESCHOENMAECKER Léa
	GUERIN Olivier
	PALLUT Catherine

(1) À noter la démission de Mr CARRON Michel à l'issu de l'installation du conseil municipal

### Organisation des commissions

Commission	Membres		
<b>Finances</b>	BOUSSEAU Pierre - DAULON Carine GOUPILLEAU Emmanuel - GUERIN Olivier PALLUT Catherine - RICCI Brigitte		
<b>Voirie &amp; Entretien chemins de randonnées</b>	CRESPO Thierry - CZERWINSKI Jean-Claude - DESCHOENMAECKER Léa GOUPILLEAU Emmanuel - GUERIN Olivier		
<b>Personnel communal</b>	DAULON Carine - GOUPILLEAU Emmanuel RICCI Brigitte		
<b>Développement économique et accueil des porteurs de projets</b>	BOUSSEAU Pierre - CRESPO Thierry DAULON Carine - DESCHOENMAECKER Léa - GOUPILLEAU Emmanuel - PALLUT Catherine - RICCI Brigitte		
<b>Travaux</b>	BOUSSEAU Pierre - CRESPO Thierry DAULON Carine - GOUPILLEAU Emmanuel PALLUT Catherine - RICCI Brigitte		
<b>Communication (internet, journal, signalétique, réseaux sociaux)</b>	BOUSSEAU Pierre - CRESPO Thierry DESCHOENMAECKER Léa - DRIAY Jean-François - RICCI Brigitte		
<b>Tourisme &amp; Chemins de randonnées (création)</b>	BOUSSEAU Pierre - DAULON Carine DESCHOENMAECKER Léa - GOUPILLEAU Emmanuel - GUERIN Olivier - PALLUT Catherine - RICCI Brigitte - Communauté des randonneurs		
<b>Appel d'offres et Ouverture des plis</b>	<b>Maire</b>	<b>Délégués titulaires</b>	<b>Délégués suppléants</b>
	DAULON Carine	GOUPILLEAU Emmanuel PALLUT Catherine RICCI Brigitte	BOUSSEAU Pierre CRESPO Thierry GUERIN Olivier

### Délégués territoriaux

Conseillers ou délégués	Titulaires	Suppléants
<b>Communauté communes Lavalette Tude Dronne</b>	RICCI Brigitte	GOUPILLEAU Emmanuel
<b>Syndicat de rivière du bassin de la Dronne</b>	CZERWINSKI Jean-Claude	DAULON Carine
<b>SDEG 16</b>	GUERIN Olivier	GOUPILLEAU Emmanuel
<b>SEP Sud Charente</b>	BOUSSEAU Pierre	
	PALLUT Catherine	
<b>ADMR de Montmoreau</b>	DESCHOENMAECKER Léa	DAULON Carine
<b>ATD 16</b>	DAULON Carine	RICCI Brigitte
<b>Défense</b>	CZERWINSKI Jean-Claude	
<b>SILFA</b>	CZERWINSKI Jean-Claude	
<b>Syndicat mixte de la fourrière de la Charente</b>	GOUPILLEAU Emmanuel	DESCHOENMAECKER Léa
<b>Risques sanitaires, canicule et grand froid</b>	BRATEK Brigitte	
<b>Prévention Routière</b>	GOUPILLEAU Emmanuel	
<b>Tempête ERDF</b>	DAULON Carine	
<b>Groupe de défense contre les ennemis des cultures</b>	CRESPO Thierry	GOICHON Éric

### Rénovation maison Chartier

L'attrait de notre commune pour les familles désireuses de s'installer à la campagne repose en très grande partie sur une offre de logements suffisante et attrayante.

C'est pourquoi la commune continue de développer cette offre en ayant fait l'acquisition de l'ancienne maison de Marcel et Marie CHARTIER.

Après de longs mois d'études et d'échanges entre la commission « Travaux » de la commune et un cabinet d'architectes, il a été décidé de transformer ce bâtiment en 2 logements T3 tout neufs avec chacun jardin et parking.

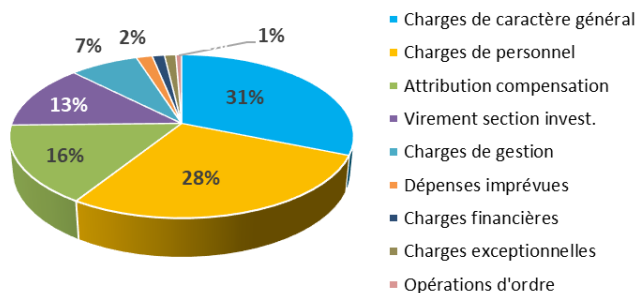
Nous allons maintenant entrer dans une phase d'appel d'offres afin que les travaux débutent dans les meilleurs délais.



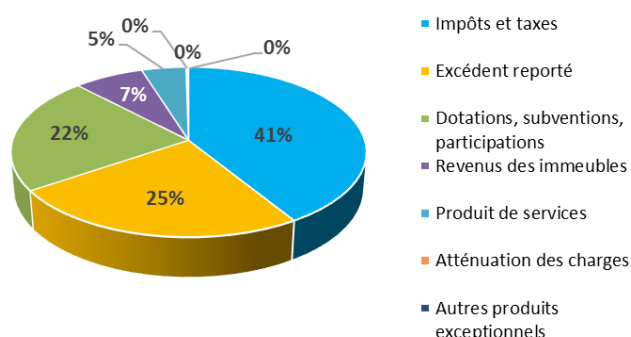
## Quoi de neuf en conseil municipal ?

### Vote du budget

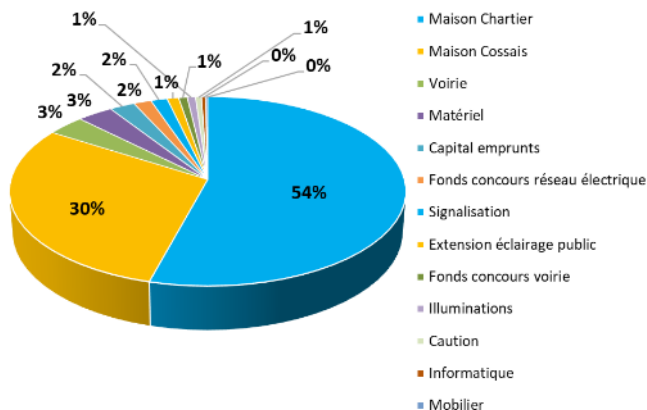
Dépenses de fonctionnement BP 2020 : **412 073,50 €**



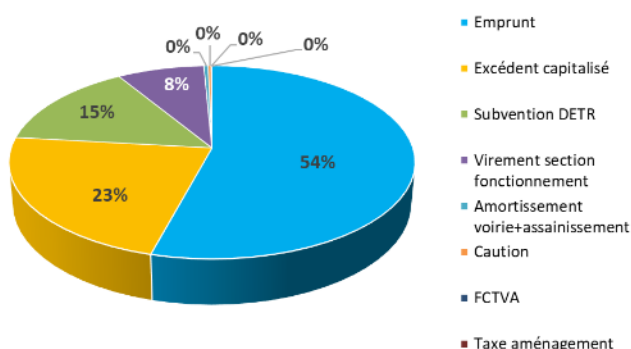
Recettes de fonctionnement BP 2020 : **412 073,50 €**



Dépenses investissement BP 2020 : **664 119,50 €**



Recettes investissement BP 2020 : **664 119,50 €**



### Voirie

#### Réalisations dans le cadre du FDAC\* 2019

- Voie communale N°4 de la Grange du Treuil à la route départementale N°17 (2335 m) pour un montant de 29 327.88 € (dont 3 319.70 € de fonds de concours versé à la communauté de communes de Lavalette Tude Dronne).

#### Réalisations dans le cadre du FDAC\* 2020

- Voie communale de Landrevie (740 m) pour un montant de 14 480.64 €.
- Voie communale du Chatenet (430 m) pour un montant de 7 135.20 €.
- Voie communale de Nougerède (285m) pour un montant de 6 060.00 €.

Une inspection des 29 kms de voies communales a été réalisée en septembre par la commission « Voirie ».

Il a été constaté un besoin de désherbage d'un grand nombre de ces chemins. Reste à décider d'un moyen écologique et pérenne.

Quand à ceux nécessitant des travaux, les futurs chantiers seront priorisés en fonction de l'état de dégradation et de la fréquentation.

\* FDAC: Fonds Départemental d'Aide aux Communes

## ÉTAT CIVIL

### 2019

#### Naissances

- DESCHOENMAECKER Arsène	01.01.2019
- RIBIER Aïvy	12.04.2019
- TAKTOUK Mylha	28.05.2019
- NAUD Léo	08.06.2019
- MINEZ Anaya	02.10.2019

#### Mariage

- DESCHOENMAECKER Éric et JEANNETEAU Léa	01.06.2019
--	------------

#### Décès

- CRESPO Michel	30.01.2019
- LETARD Pierrette	03.03.2019
- MOUNIER Jacqueline	17.03.2019
- MOUNIER Francis	19.04.2019
- CHADEFPAUD Georges	29.10.2019

### 2020

#### Naissances

- CREASE Eli	08.06.2020
- GOUPILLEAU Eden	03.09.2020

#### Mariage

- CHARRON Cyril et VERLAINE Sarah	18.07.2020
-----------------------------------	------------

*Nos félicitations aux parents des nouveaux nés et aux mariés !  
Nos sincères condoléances aux familles éprouvées*